



VINCENT  
VAN  
GOGH

voor geestelijke  
gezondheid

# Resultaten Preventie en Bemoeizorg



Rapportage 2020



# RAPPORTAGE 2020

## INHOUD

---

### Inleiding

#### Preventie

- KPI 1 **Deelname**
- KPI 2 **Toegangstijd**
- KPI 3 **Tevredenheid**
- KPI 4 **Bekendheid & toegankelijkheid**

#### Bemoeizorg

- KPI 1 **Tijd tot eerste contact**
- KPI 2 **Herkrijgen van perspectief**
- KPI 3 **Tevredenheid cliënten/intermediairs**
- KPI 4 **Bekendheid en toegankelijkheid**

#### Highlights

- **Preventie**
- **Bemoeizorg**

#### Reflectie en aandachtspunten

- **Preventie**
- **Bemoeizorg**

#### Algemene cijfers

- **Preventie**
  - **Bemoeizorg**
- 

# Gewoon anders.



## INLEIDING

---

Met gepaste trots presenteren wij u de resultaten van de teams Preventie en Bemoeizorg over het jaar 2020. Trots omdat we in een nieuw fris jasje, op een overzichtelijke en uitnodigende manier rapporteren over de afgesproken KPI's. We ontvangen graag uw feedback op deze vorm van rapporteren, én de KPI's, zodat we steeds kunnen blijven aansluiten op uw behoefte aan informatievoorziening.

Het gaat natuurlijk om de inhoud, maar een prettig leesbare rapportage is ook fijn. Wij tonen u graag hoe wij preventie inzetten in het voorkomen, het vroegtijdig onderkennen en het terugdringen van psychische en/of verslavingsproblemen. Ook leest u over de resultaten van de inzet van Bemoeizorg. Samen met inwoners die ondersteuning nodig hebben, werken ze aan het 'weer kunnen meedoen'. Zodat deze inwoners voelen en ervaren dat ze er als mens toe doen. Op die manier kunnen we hun eigen kracht verder brengen.

Onze preventiewerkers bereikten in 2020 meer dan 5700 inwoners met informatie, advies, voorlichting of training op het gebied van lichte tot matige psychische en/of verslavingsproblemen. Zowel face-to-face als digitaal werden inwoners individueel of groepsgewijs bereikt. De inwoners in Noord- en Midden Limburg die een beroep op onze ondersteuning deden, werden snel geholpen en waren in hoge mate tevreden over onze inzet.

Vanuit deze successen willen wij de komende jaren samen met u als opdrachtgever en het netwerk, meer invulling en betekenis gaan geven aan preventie. Het is hierbij van belang om in te zetten op preventie op alle niveaus en over alle lagen van de samenleving heen. Zwaardere hulp of ondersteuning kan voorkomen worden door:

- het creëren van inzicht in het aanbod van algemene voorzieningen ofwel 0e lijn;
- goede afstemming in de keten;
- laagdrempelige ondersteuning;
- gebruik te maken van elkaars expertise.

Dit zal op de lange termijn uiteraard veel kosten besparen, een effect waar wij ons ook de komende jaren graag samen met u, hard voor maken.

Veel leesplezier en nogmaals, we zijn benieuwd naar uw feedback!

**Namens de teams Preventie en Bemoeizorg,  
Directieteam – Vincent van Gogh**



## KPI 1 PREVENTIE DEELNAME

Bereik minimaal **2.000** unieke personen, bestaande uit:

- Informatie en advies, minimaal **1.000** unieke personen
- Cursussen, trainingen & voorlichting, minimaal **1.000** unieke personen

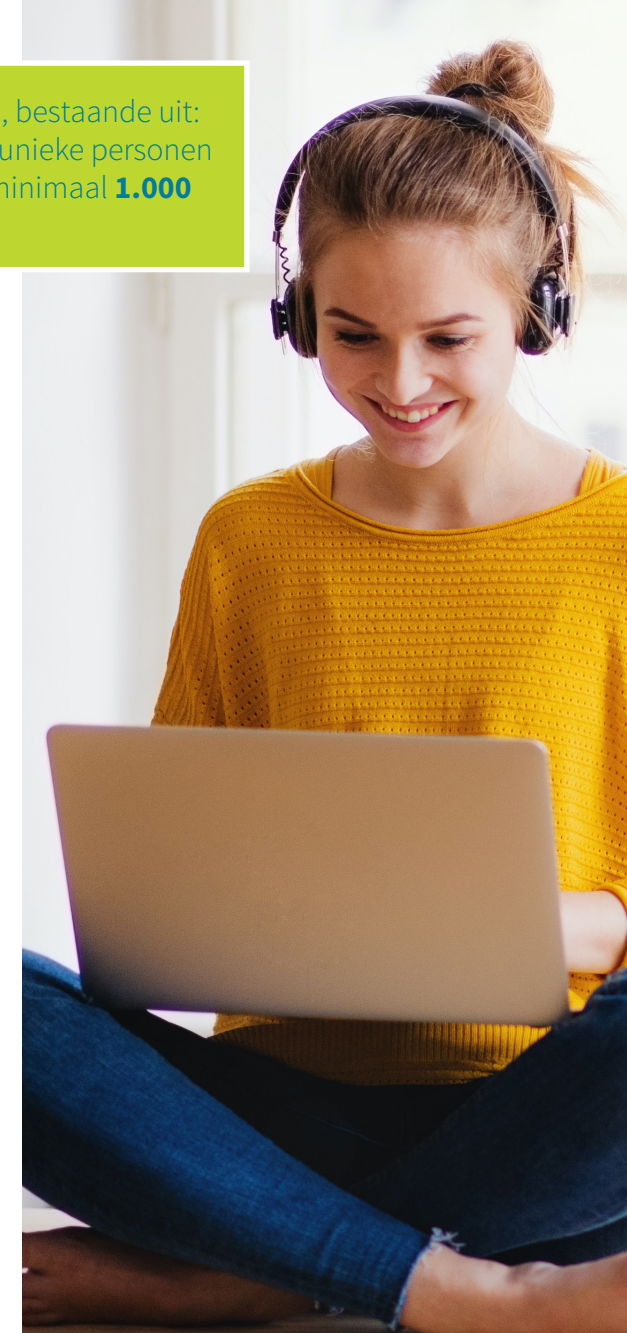
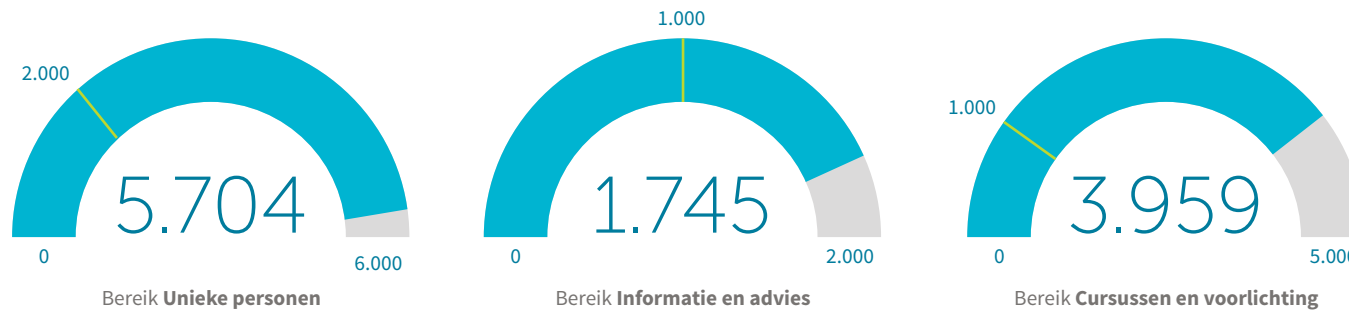
### DOEL

Ons doel is om per jaar minimaal 2.000 personen te bereiken met informatie- en adviesgesprekken en cursussen, trainingen & voorlichting.

### Informatie-, ondersteunings- en adviesgesprekken richten zich op:

- ondersteuning van naasten van mensen met psychische en/of verslavingsproblemen;
- ondersteuning van ouders met psychische en/of verslavingsproblemen en hun kinderen;
- ondersteuning van mensen met milde tot matige psychische klachten zoals, angst, somberheid en spanningen;
- ondersteuning van jongeren en ouders met vragen en/of zorgen over roken, alcohol, drugs of gamen.

In de aangeboden cursussen en trainingen voor professionals, staat voorlichting geven en bevorderen van deskundigheid centraal. Daarnaast verzorgen we voorlichtingsbijeenkomsten en ouderavonden voor algemeen publiek.





## KPI 2

# PREVENTIE TOEGANGSTIJD

Aanmeldingen ontvangen we veelal via telefoon en mail. We screenen de vraag en zetten deze binnen het team uit op basis van thema of regio. Het eerste contact vindt altijd plaats binnen 3 werkdagen na aanmelding. Tijdens het eerste contact wordt de vraag verder uitgediept en op basis daarvan doen we een passend aanbod.

### AANBOD INFORMATIE- EN ADVIESGESPREKKEN

Aanmeldingen ontvangen we bijvoorbeeld via hulpverleners of intermediairs, die samen met hun cliënten en/of familie gekeken hebben naar het aanbod dat past bij hun situatie. Daarnaast worden we door veel ouders, jongeren, familieleden en volwassenen rechtstreeks benaderd. Zij weten ons aanbod te vinden via de website.

### AANBOD CURSUSSEN EN TRAININGEN

De aanmeldingen voor het volgen van cursussen en trainingen komen binnen via:

- Verwijzingen door huisartspraktijken aangesloten bij Proviso.
- Geïnteresseerden die zich rechtstreeks bij Preventie melden.
- De interne promotie onder collega's van Vincent van Gogh.
- Onze ketenpartners, zoals scholen, politie, GGD, welzijnsinstellingen, Halt en gemeente.
- Ons eigen netwerk. Hierbij gaat het om aanmeldingen rondom deskundigheidsbevordering voor professionals. De aanmeldingen vanuit professionals voor deskundigheidsbevordering verlopen vaak via ons eigen netwerk. Onze preventiewerkers bouwen aan hun relaties door deel te nemen aan veel overleggen bij partners in de keten.

In minimaal **80%** van de gevallen is het eerste contact binnen **3** werkdagen.

Doordat deze KPI is geformuleerd tijdens de overgangsfase zijn hier nog niet voldoende cijfers voor geregistreerd



### UIT DE PRAKTIJK

**“Jongeren die op de Spoedeisende Hulp van het ziekenhuis terecht komen vanwege alcoholvergiftiging worden naar ons doorverwezen. Voor ouders bieden wij opvoedondersteuning. Voor jongeren biedt het gesprek meer inzicht in de effecten en risico's van alcoholgebruik, maar ook verantwoordelijker alcoholgebruik en het voorkomen van toekomstige incidenten door alcohol.”**



### UIT DE PRAKTIJK

**“Jan had problemen met stress en meldde zich bij de huisarts. Na een aantal gesprekken met onder andere de praktijkondersteuner GGZ, werd hij doorverwezen naar onze training ‘Mentaal in balans’. Jan volgde de 5 bijeenkomsten en aan het eind van de training had hij geleerd om beter om te gaan met zijn klachten. Zijn eigen draagkracht was vergroot en zijn veerkracht versterkt, waardoor hij zich meer in balans voelde.”**

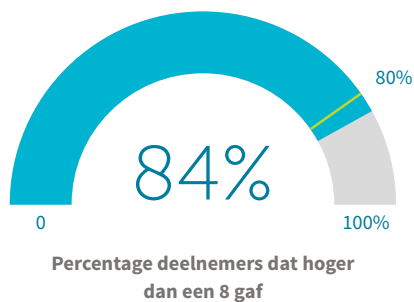


## KPI 3 PREVENTIE TEVREDENHEID\*

### TEVREDENHEID DEELNEMERS

Na een individueel contact of na een cursus, voorlichting of training vragen wij deelnemers naar hun tevredenheid middels een digitale enquête. De resultaten van dit onderzoek vindt u in het diagram hieronder.

Daarnaast ontvangen we regelmatig ervaringen via mondelinge terugkoppeling, bijvoorbeeld tijdens ouderavonden. Een ouder vertelt: "Ik vond de presentatie over het puberbrein echt een eyeopener. Ik wist helemaal niet dat de hersenontwikkeling op die manier verloopt. Ik kan nu het gedrag van mijn zoon veel beter begrijpen, en er dus ook beter op inspelen."



Minimaal **80%** van de deelnemers geeft een rapportcijfer van 8 of meer.



\*Tevredenheid intermediairs - Op deze KPI wordt 1x per jaar gerapporteerd en zal in de volgende rapportage worden opgenomen.

## KPI 4

# PREVENTIE BEKENDHEID & TOEGANKELIJKHEID

Op de volgende websites zijn wij te vinden, vaak met een link naar onze eigen webpagina:

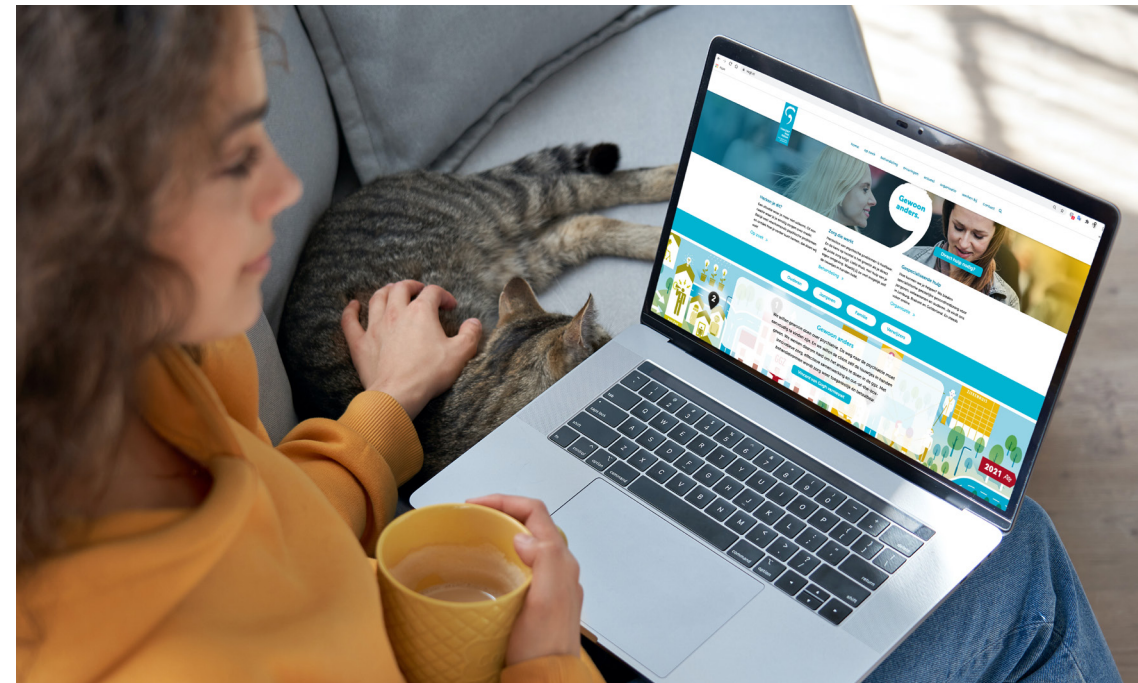
- huisartsenorganisatie Proviso;
- alle gemeenten die vallen binnen ons werkgebied: Beesel, Bergen, Echt-Susteren, Gennep, Horst aan de Maas, Leudal, Maasgouw, Nederweert, Peel en Maas, Roerdalen, Roermond, Venlo, Venray en Weert;
- welzijnsorganisaties: CJG, Menswel, Wel.kom, Inclusio, Synthese, Vorkmeer, Punt Welzijn.

### INVESTEREN IN BEKENDHEID

Binnen de website van Vincent van Gogh hebben wij een pagina waarin uitleg gegeven wordt over het aanbod van team Preventie. Tevens kan men hier vinden hoe er contact kan worden opgenomen. Om deze website meer onder de aandacht te brengen, zullen we het komende jaar investeren in de bekendheid bij het algemeen publiek en bij intermediairs.

Dit willen we bereiken door het toevoegen van een link/vermelding van onze activiteiten op websites van huisartsen, gemeenten en relevante partners. Om deze informatie te ondersteunen, starten we begin 2021 met de opname van korte filmpjes waarin we onder andere ons aanbod visueel toelichten.

We zijn op minimaal **5-10 websites** te vinden, inclusief link naar onze webpagina

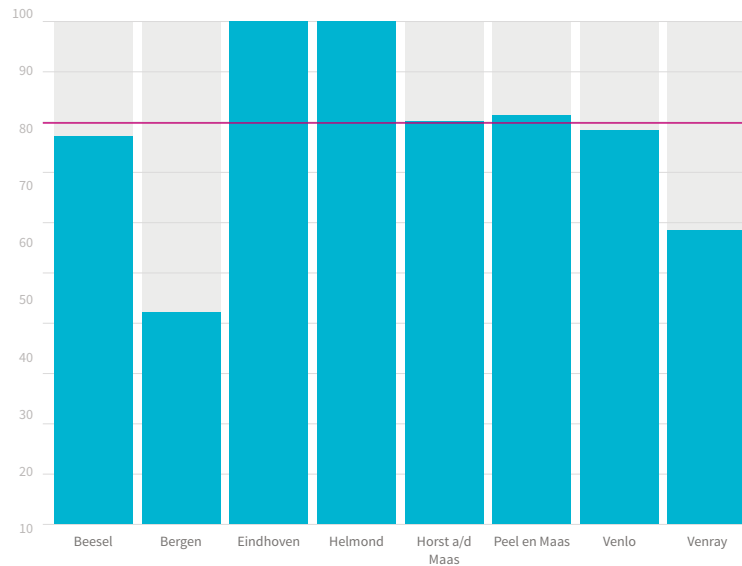




## KPI 1 BEMOEIZORG TIJD TOT EERSTE CONTACT

Bij minimaal **80%** van de meldingen wordt binnen **3** dagen contact opgenomen met de melder.

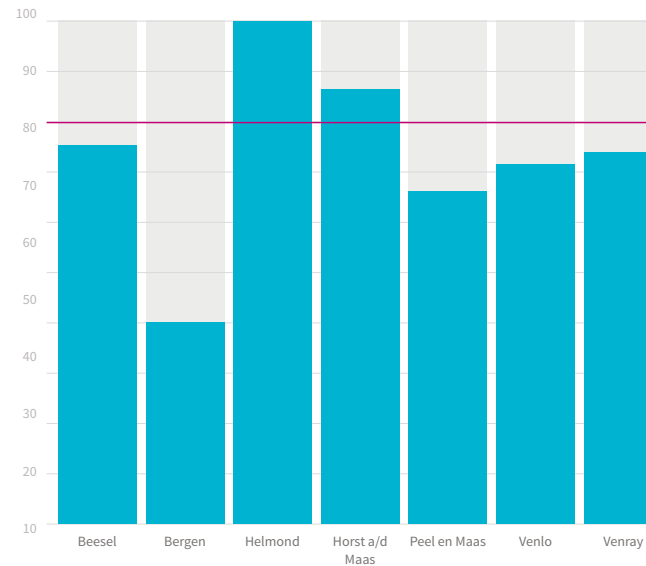
% TIJDIG CONTACT OPGENOMEN



## KPI 2 BEMOEIZORG HERKRIJGEN VAN PERSPECTIEF

Minimaal **80%** van de uitstroom is toe- of teruggeleid naar zorg/ ondersteuning.

% DOORGELEID NAAR ZORGONDERSTEUNING



DOELWAARDE 80%





### KPI 3

## BEMOEIZORG TEVREDENHEID CLIËNTEN/INTERMEDIAIRS

Minimaal **80%** van de deelnemers geeft een rapportcijfer van **7,5** of meer.

Doordat deze KPI is geformuleerd tijdens de overgangsfase zijn hier nog niet voldoende cijfers voor geregistreerd. Deze cijfers zullen volgen in een volgende rapportage.

### KPI 4

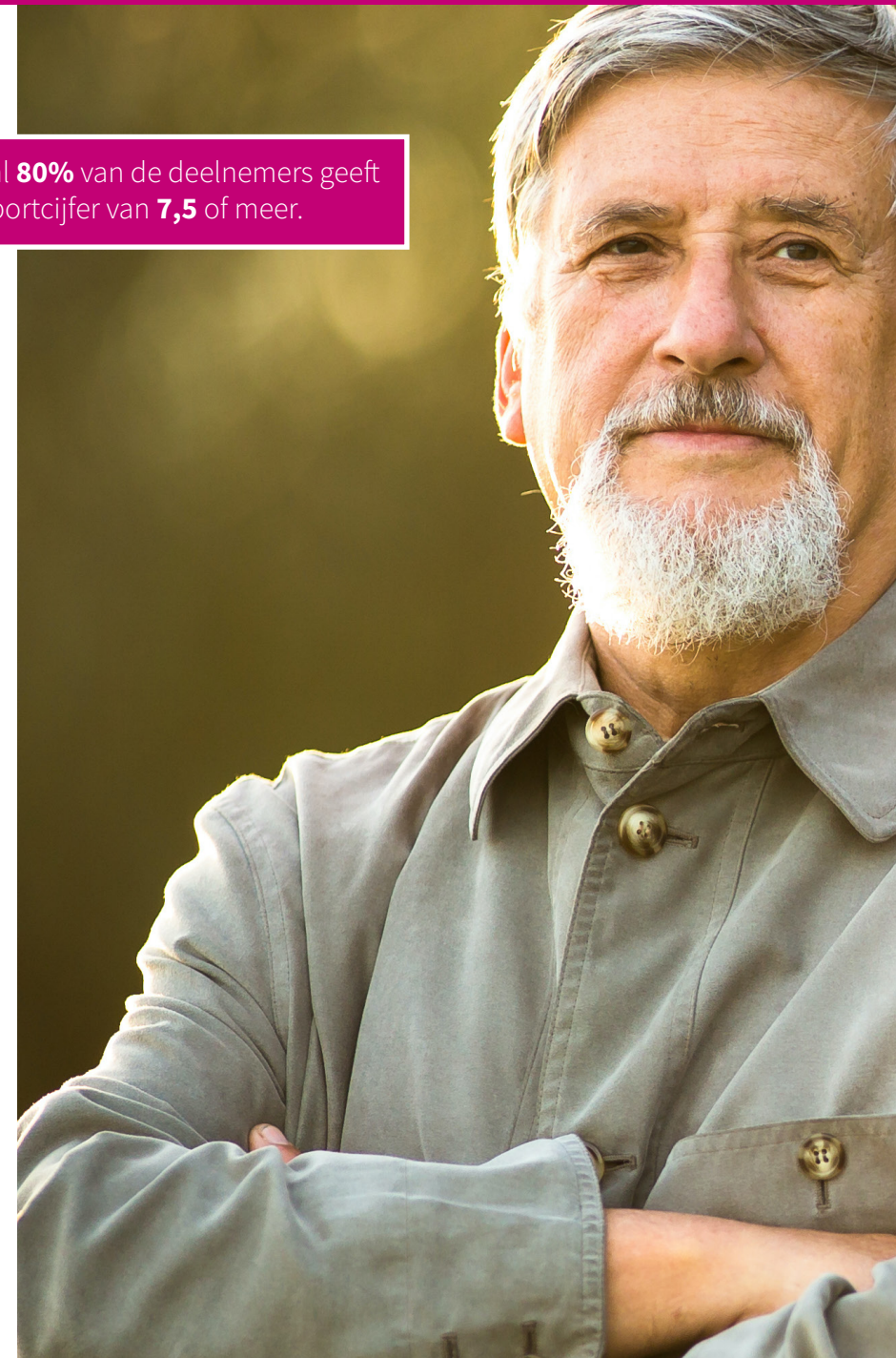
## BEMOEIZORG BEKENDHEID & TOEGANKELIJKHEID

Om zoveel mogelijk cliënten en naasten/algemeen publiek optimaal te kunnen helpen, is het belangrijk dat er voldoende bekendheid bestaat rondom het aanbod van Bemoeizorg in de verschillende lokale netwerken. Daarnaast is het van groot belang dat de samenwerking met intermediairs wordt opgezocht en dat zij ons weten te vinden. Hier wordt op verschillende manieren actief aandacht aan besteed:

- Binnen de teams wordt een PR-taak vervuld: zo hebben we bijvoorbeeld regelmatig contact met een journalist van het dagblad De Limburger, die voor ons artikelen schrijft en plaatst.
- Naast dagblad De Limburger, zorgen we er ook voor dat we voorkomen in communicatiemiddelen van lokale partijen. Een voorbeeld hiervan is een uitgewerkt interview met een medewerker van ons team in 'Thuis bij Antares' het magazine van woningbouwvereniging Antares. Zo bereiken we bewoners en zorgen we ervoor dat ze weten waarvoor en hoe ze bij ons terecht kunnen.

#### ONLINE INFORMATIEVOORZIENING

Naast bovenstaande initiatieven, is een passende online informatievoorziening van belang. Zowel onze website als die van intermediairs kunnen we bijvoorbeeld gebruiken om informatie op te delen. Vervolgens is het goed om focus te leggen op de vindbaarheid in zoekmachines zoals Google. In 2021 zal hier meer aandacht aan worden besteed.





## PREVENTIE HIGHLIGHTS

“Top: veel persoonlijke aandacht. Tip: blijf ook online sessies doen, **heel fijn** ervaren.”

### KOPP-KOV in de praktijk

Een moeder met ernstige psychiatrische problemen hield hulpverlening voor de kinderen steeds buiten de deur, uit angst haar kinderen kwijt te raken. De KOPP-gesprekken, eerst samen met hulpverlener en later met een met haar toestemming ingeschakelde gezinscoach, waren voor haar een stimulans om toch hulpverlening en meer ondersteuning voor de kinderen te realiseren. Ze voelt zich nu al een tijd goed bij de geboden ondersteuning door de gezinscoach, haar angst voor het kwijtraken van haar kinderen blijft nog wel aanwezig.

“Ik zou niet weten wat ik zou moeten aangeven wat minder goed was. Een **uitmuntende** cursus en cursusleidster.”

“Ik heb vaker geprobeerd te stoppen met blowen maar het is nu **eindelijk gelukt.**”

### Een succesverhaal van een docent

“Met collega-docenten een training gevolgd vanuit preventie om met de klas aan de slag te gaan met het thema alcohol. Erg goed en leerzaam om hier samen over te sparren en om naar je rol als docent te kijken. Ook hoe ouders in dit lesprogramma betrokken worden is een waardevolle toevoeging, zodat ze thuis verder het gesprek kunnen voeren en afspraken kunnen maken.”

### Angst en depressie

“Wat ik erg fijn vond is dat er de mogelijkheid was om de cursus via Skype te doen (i.v.m. corona). In een groep deze cursus volgen leek me vooraf namelijk niks. Achteraf gezien, denk ik dat ik het wel fijn had gevonden om ervaringen van anderen te horen en dingen met elkaar te delen.”

## BEMOEIZORG HIGHLIGHTS

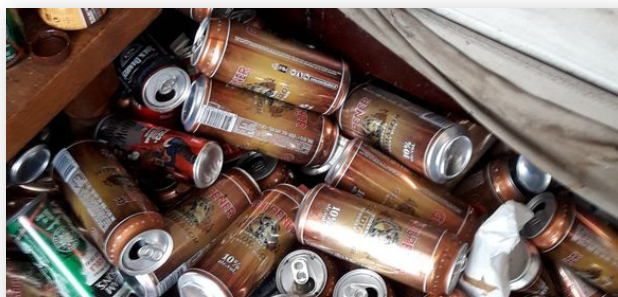


Samen met de woningbouwvereniging hebben we deze man bezocht. Het bleek dat hij mensen hoorde praten over hemzelf en over zijn ouders. Dit maakte hem boos. Hierop hebben we hem regelmatig bezocht en geprobeerd om uit te leggen dat dit stemmen zijn die in zijn hoofd zitten. Mo accepteerde dit niet en weigerde medicatie.

### Het verhaal van Mo

Via de politie en woningbouwvereniging kregen we de melding binnen over Mo, een 83-jarige man die voor veel geluidsoverlast zorgde in een appartementencomplex. Daarnaast heeft hij een aantal keren gevaarlijk, dreigend, rondgelopen met een bijl.

Na vele bezoeken zijn we erin geslaagd om zijn vertrouwen te winnen en stond hij open voor een gesprek met de ouderenspsychiater. Hij bleef medicatie weigeren. Uiteindelijk heeft de psychiater er (met zorgmachtiging) voor kunnen zorgen dat hij toch behandeld werd voor zijn klachten.



### Een mooi succesverhaal uit Gemeente Peel en Maas

Via de woningbouwvereniging kwam de melding binnen over een 38-jarige man: hij werd nauwelijks buiten gezien en er werd overlast gemeld van vuilniszakken op de galerij.

We hebben hem hierop een paar keer bezocht en troffen een woonruimte aan bezaaid met blikken, etensresten en ontlasting. In eerste instantie werd verdere hulp

niet toegelaten, maar na een paar contactmomenten was meneer toch bereid om het huis op te laten ruimen. Ook hebben we begeleiding en behandeling vanuit verslavingszorg kunnen starten. Nu, een half jaar later, is meneer nog steeds in behandeling en begeleiding en is het contact met werkgever en familie hersteld. Per 01-02-2021 krijgt hij een andere woning.



### Van goede samenwerking tot mooi resultaat

Bij gemeente Beesel kwam de melding binnen van een 77-jarige verwarde man die zich vastklampte aan andere mensen en veel geld op zak had. We hebben hem hierop een aantal keren bezocht en hebben zijn vertrouwen weten te winnen. Het bleek dat hij niet op het adres ingeschreven stond, geen huisarts had en geen contact had met familie.

In samenwerking met de gemeente hebben we ervoor gezorgd dat hij ingeschreven werd op het adres waar hij verbleef. Daarnaast hebben we de samenwerking opgezocht met een huisarts die meneer beoordeelde op zijn somatische en cognitieve klachten, ondanks dat

hij hier niet geregistreerd was. In verband met de hoeveelheid geld op zak en cognitieve beperkingen hebben we contact gezocht met Vitae Bewindvoeringen. Dit heeft ertoe geleid dat er beschermingsbewind werd toegekend.

Uiteindelijk werd hij in het kader van de Wet zorg en dwang opgenomen binnen Vincent van Gogh. Tijdens opname bleek dat deze meneer niet meer zou terugkeren naar zijn woning. Hierop hebben wij in samenwerking met Vitae de huurwoning laten ontruimen. Uiteindelijk hebben we toch familieleden gevonden, die hem nu regelmatig bezoeken.

# PREVENTIE REFLECTIE & AANDACHTSPUNTEN

## REFLECTIE

Afwijkingen ten opzichte van de vorige rapportages, houden verband met de maatregelen rondom het indammen van het coronavirus. Waar wij normaal gesproken veel fysieke bijeenkomsten, voorlichtingsavonden, gesprekken, etc. organiseren, werden deze uitgesteld of waar mogelijk digitaal vorm gegeven.

We zien een toename van aanmeldingen rondom gamen en blowen. Door bijvoorbeeld het wegvallen van school, bijbaantjes en het chillen met vrienden, zoeken jongeren op een andere manier een uitlaatklep. Daarnaast kwamen er minder aanmeldingen vanuit scholen binnen bij Verslavingspreventie. Mogelijke reden hiervoor is de coronacrisis, waarbij de prioriteiten van scholen op andere vlakken liggen en jongeren minder op school zijn.

Digitaal hebben wij een stevige ontwikkeling doorgemaakt. Voor bijvoorbeeld de voorlichting voor ouders, is een film gemaakt waarbij we onze presentatie geven op een andere manier. De reacties daarop was vanuit scholen én ouders zeer positief. Veel trainingen en cursussen zijn inmiddels in digitale vorm beschikbaar.

Waar mogelijk zijn informatie- en adviesgesprekken online aangeboden en is er de cursus 'Mentaal in Balans' ontwikkeld, waaraan mensen met verschillende hulpvragen kunnen deelnemen.

Positief effect van corona is de afname van alcoholintoxicaties. Doordat de meeste evenementen zijn afgelast, zijn er minder doorverwijzingen ontvangen vanuit ziekenhuizen.

### **Onze rol is iets anders geworden afgelopen jaar. Hieronder worden een aantal zaken genoemd waaraan we actief hebben bijgedragen:**

- Het psychosociaal opvangteam voor Cohesie en Vincent van Gogh voor medewerkers die negatieve effecten vanuit corona in hun werk ervaren.
- Ondanks de coronacrisis werden in vergelijking met voorgaande jaren, evenredig veel ouders met psychische en/of verslavingsproblemen doorverwezen en gesproken.
- Positieve gezondheid is geïntegreerd binnen de werkwijze van Preventie. We zagen dat een aantal gemeenten meer acties inzetten op bewustwording van ouders rondom de tolerantie van alcoholgebruik bij hun kinderen.



## AANDACHTSPUNTEN

- Door de coronacrisis is het merkbaar dat scholen minder focus hebben op thema's rondom alcohol, roken, drugs, gamen, psychosociaal welbevinden en gezonde leefstijl. Na de coronacrisis willen we graag samen met scholen ook de aandacht weer richten op bovenstaande thema's.
- Het is belangrijk om mensen te motiveren voor online aanbod. Bij volwassenen zien we hier soms nog wat terughoudendheid in.
- Binnen de gemeente Venlo willen we ons focussen op een goede overdracht van werkzaamheden naar een partner.

# BEMOEIZORG REFLECTIE & AANDACHTSPUNTEN

## REFLECTIE

Het afgelopen jaar was ook voor ons een bijzonder jaar. Wegens de coronamaatregelen daalde het aantal meldingen en moesten we op een andere manier gaan werken. In eerste instantie een grote uitdaging voor het team, maar we zien dat we hierin steeds beter slagen.

Het lagere aantal meldingen kan verder worden verklaard doordat veel instanties gesloten waren (bijvoorbeeld gemeenten) of gedeeltelijk actief (bijvoorbeeld woningbouwverenigingen). Sommige organisaties hadden andere prioriteiten (bijvoorbeeld politie). Ook het zorgnetwerkoverleg in Venlo is even stopgezet waardoor de meldingen daalden, later hebben we het overleg weer digitaal opgepakt.

Het maken en onderhouden van contact vergde de nodige extra inspanningen. Denk bijvoorbeeld aan het winnen van vertrouwen bij een mogelijk coronapositieve cliënt, met een mondneusmasker en spatbril op. Daarnaast zagen we dat digitaal werken de nieuwe manier van werken werd, zowel voor het onderhouden van interne contacten als met netwerkpartners.

## Hieronder worden een aantal zaken genoemd waaraan we actief hebben bijgedragen:

- Het escalatieteam in Venray: een pilot waarbij samen met netwerkpartners zware problematiek wordt besproken. Hierbij bekijken we wat er wat er nodig is om het probleem op te lossen waarna dit advies wordt uitgevoerd.
- De opzet van een nieuw kwaliteitskader vanuit Wonen Limburg. Hierbij hebben we een start gemaakt met het optimaliseren van het zorgproces van complexe multiproblematiek.
- De omschakeling naar de nieuwe Wet verplichte GGZ. We hebben een belangrijke adviesrol en coördinerende rol gehad bij het omzetten van de wet naar de uitvoering in de praktijk. Hiervoor hebben we zowel landelijke als lokale bijeenkomsten bezocht. Ook hebben we ons samen met andere lokale partijen ingezet bij de inrichting van het nieuwe meldpunt bij de gemeente.
- De organisatie van de terugkomst van het regionaal overleg Bemoeizorg, een bijeenkomst van alle bemoeizorgteams in Limburg om ervaringen en informatie delen.
- Uiteraard nemen we structureel deel aan alle zorgnetwerkoverleggen en meldtafeloverleggen.



## AANDACHTSPUNTEN

Voor de komende tijd hebben we een aantal punten uitgelicht die extra focus behoeven:

- Een bekend probleem is het gebrek aan woonruimte en verminderde tot geen lokale uitstroom vanuit beschermd wonen. Dit maakt het lastiger om samen met de kwetsbare burgers een nieuwe start te kunnen maken.
- Het aantal daklozen en burgers zonder rechten blijft stijgen. Verwachting is dat dit aantal nog meer omhoog zal gaan doordat gevolgen van de coronacrisis steeds meer zichtbaar zullen worden: verwacht wordt een stijging van het aantal mensen met psychosociale klachten. We zien dat de opvang op dit moment een lange wachtlijst heeft, door oplopende toestroom en stagnatie i.v.m. het woningtekort zal de uitdaging om hiermee om te gaan groter worden.



# PREVENTIE ALGEMENE CIJFERS

## BESCHIKBARE UREN/WERKELIJK GEBRUIKTE UREN 2020 (+2019)

Gemeente	Regio	Basis GGZ- preventie uren	Basis Verslavingspreventie uren	Extra uren ingekocht	Totaal beschikbaar zowel 2019 als 2020	Basis GGZ-preventie uren 2020	Gemeente overschreden uren	Basis Verslavingspreventie uren 2020	Gemeente overschrijdende uren Verslavingspreventie 2020	Totaal gebruikt in 2020	Vershil in 2019	Totaal gebruikt in 2019	Vershil
Beesel	Noord	133	158	0	291	57	5,61	103	51,13	216,74	74	224	-67
Bergen	Noord	297	354	0	652	14	112,94	0	114,11	241,06	411	307	-345
Gennep	Noord					0		0		0,00			
Horst a/d Maas	Noord	421	501	0	921	357	159,62	371	161,35	1.048,98	-128	1320	399
Peel en Maas	Noord	431	513	0	944	174	163,44	72	165,24	574,68	369	1225	281
Venlo	Noord	1000	1190	0	2190	823	379,53	864	383,55	2.450,08	-260	3648	1458
Venray	Noord	433	516	312	1261	1073	164,47	328	166,21	1.731,68	-471	2570	1309
Echt-Susteren	Midden	41	376	0	417	8	15,38	215	121,31	359,68	57	541	124
Leudal	Midden	46	426	0	472	7	17,40	126	137,25	287,65	184	609	137
Maasgouw	Midden	30	281	0	312	0	11,51	30	90,59	132,10	180	222	-90
Nederweert	Midden	22	201	0	223	12	8,23	72	64,93	157,16	66	326	103
Roerdalen	Midden	26	245	0	272	0	10,03	13	79,12	102,15	170	201	-71
Roermond	Midden	74	683	0	757	8	27,93	802	220,06	1.057,99	-301	1876	1119
Weert	Midden	63	588	0	651	53	24,03	197	189,35	463,38	188	794	143
Boxmeer	Brabant					13		0		13,00			
Deurne	Brabant					5		0		5,00			
Totaal uren					9362					8.823,32	539	13863	-4500



# PREVENTIE ALGEMENE CIJFERS

## ANGST EN DEPRESSIE | AANBOD PER GEMEENTE

Angst en Depressie	Beesel	Bergen	Echt-Susteren	Horst aan de Maas	Leudal	Maasgouw	Nederweert	Peel en Maas	Roerdalen	Roermond	Venlo	Venray	Weert
Begeleiding na suïcide (tbv onderwijs)	x	x	x	x	x	x	x	x	x	x	x	x	x
Beter slapen doe je zo	*	*		x	*		*	*			x	x	*
Informatie en adviesgesprekken	x	x	x	x	x	x	x	x	x	x	x	x	x
Less Depress	x	x		x	x		x	x			x	x	x
Mentaal in balans	*	*		x	*		*	*			x	x	*
Mindfulness	*	*		x	*		*	*			x	x	*
Plezier op school (train de trainer)	x	x	x	x	x	x	x	x	x	x	x	x	x
Regionale ontwikkeling toolkit depressie en suïcide	x	x	x	x	x	x	x	x	x	x	x	x	x
Sociale Vaardigheden	*	*		x	*		*	*			x	x	*
Stoppen met roken (op vraag)													
Stress de baas	*	*		x	*		*	*			x	x	*
Voorlichting en deskundigheidsbevordering	x	x	x	x	x	x	x	x	x	x	x	x	x
Werkgroep Veerkracht	x	x		x							x	x	

X= aangeboden binnen de gemeente

\*= inwoners kunnen deelnemen aan de cursus, cursus wordt echter niet binnen betreffende gemeente aangeboden



# PREVENTIE ALGEMENE CIJFERS

## FAMILIELEDEN | AANBOD PER GEMEENTE

Familieleden	Beesel	Bergen	Echt-Susteren	Horst aan de Maas	Leudal	Maasgouw	Nederweert	Peel en Maas	Roerdalen	Roermond	Venlo	Venray	Weert
De Mat	*	*	*	*	*	*	*	*	*	*	*	x	*
Familiespreekuur	x	x		x	x		x	x			x	x	x
Gezinsinterventie> KOPP/KOV	x	x		x	x		x	x			x	x	x
Kopopouders.nl	x	x	x	x	x	x	x	x	x	x	x	x	x
Kopstoring	x	x	x	x	x	x	x	x	x	x	x	x	x
Maak het verschil voor een kind			x		x	x	x		x	x			x
Nu niet zwanger	x	x	x	x	x	x	x	x	x	x	x	x	x
Prenataal ZAT				x							x	x	
Psychiatrie en/of verslaving in de familie	*	*	*	*	*	*	*	*	*	*	x	x	x
Triple-P-niveau 4 & 5	x	x		x	x		x	x			x	x	x
Voorlichting en deskundigheidsbevordering	x	x	x	x	x	x	x	x	x	x	x	x	x

X= aangeboden binnen de gemeente

\*= inwoners kunnen deelnemen aan de cursus, cursus wordt echter niet binnen betreffende gemeente aangeboden





# PREVENTIE ALGEMENE CIJFERS

## VERSLAVINGSPREVENTIE | AANBOD PER GEMEENTE

Verslavingspreventie	Beesel	Bergen	Echt-Susteren	Horst aan de Maas	Leudal	Maasgouw	Nederweert	Peel en Maas	Roerdalen	Roermond	Venlo	Venray	Weert
Alcoholpoli	x	x	x	x	x	x	x	x	x	x	x	x	x
Beleidsondersteuning op het gebied van Verslavingspreventie	x	x	x	x	x	x	x	x	x	x	x	x	x
DIMS	x	x	x	x	x	x	x	x	x	x	x	x	x
Evenementen ondersteuning	x	x	x	x	x	x	x	x	x	x	x	x	x
Helder op School	x	x	x	x	x	x	x	x	x	x	x	x	x
Homeparty	x	x	x	x	x	x	x	x	x	x	x	x	x
Informatie en adviesgesprek	x	x	x	x	x	x	x	x	x	x	x	x	x
Moti 4	x	x	x	x	x	x	x	x	x	x	x	x	x
NIX 18	x	x	x	x	x	x	x	x	x	x	x	x	x
Ouderavond / voorlichtingsbijeenkomst	x	x	x	x	x	x	x	x	x	x	x	x	x
Risk Factory	x	x	x	x	x	x	x	x	x	x	x	x	x
Rookvrije generatie											x		
Voorlichting en deskundigheidsbevordering	x	x	x	x	x	x	x	x	x	x	x	x	x
Wietcheck	x	x	x	x	x	x	x	x	x	x	x	x	x

X= aangeboden binnen de gemeente

\*= inwoners kunnen deelnemen aan de cursus, cursus wordt echter niet binnen betreffende gemeente aangeboden



# BEMOEIZORG ALGEMENE CIJFERS

## OVERZICHT INSTROOM KWARTAAL 3

Categorie	Aanm. Klacht						Aanmelder										Casus		
	Totaal casus	financiële problematiek	gezins-systeem	middelen gerelateerd	Verward gedrag	Woonproblematiek	AGZ	Beschermd wonen	Gemeente	GGZ LVB	Maat. Opvang	Onderwijs	Particulier	Politie - Justitie	Veilig thuis	Woningbouw	Instroom	Openstaand	Uitstroom
Beesel	10	0	2	0	3	6	0	0	6	0	0	0	2	0	0	2	10	0	2
Bergen (L)	7	0	0	4	3	5	0	0	5	1	0	0	1	0	0	0	7	0	2
Horst aan de Maas	10	0	4	4	7	6	1	0	1	1	0	0	1	2	2	2	10	0	4
Peel en Maas	25	0	12	8	11	12	1	0	4	1	0	1	7	5	0	6	25	0	9
Venlo	41	0	9	13	23	18	5	1	8	4	2	0	10	6	0	5	41	0	16
Venray	27	0	6	8	8	12	2	1	15	2	0	0	0	3	0	4	27	0	5
Totaal	120	0	33	37	55	59	9	2	39	9	2	1	21	16	2	19	120	0	38

Categorie	Totaal Casus	Doorgeleid naar					Gemeente	Intern specialistisch	Maatwerk voorz.	OGGZ	Overig	Politie - Justitie	Veilig thuis	Leeftijd			Woonsituatie					
		AGZ	Bescherm wonen	Bewind	Extern specialistisch	Geen toeleiding								<23	> 65	23 - <65	Alleenstaand	Beschermd wonen	Dakloos	Maatsch. opvang	Samenlevingsverband	Thuisloos
Beesel	10	0	0	0	0	3	4	0	0	0	0	0	0	1	2	7	5	0	0	0	4	0
Bergen (L)	7	2	0	0	0	4	0	0	0	0	0	0	0	0	3	4	5	0	0	0	2	0
Horst aan de Maas	10	0	0	0	1	2	0	3	0	0	0	1	1	2	2	6	4	0	0	0	5	1
Peel en Maas	25	0	0	0	1	3	3	5	1	0	4	3	0	11	3	11	11	0	0	0	13	1
Venlo	41	3	0	1	4	4	10	5	1	0	2	1	0	6	6	29	19	0	5	1	15	1
Venray	27	0	0	0	0	9	2	5	0	0	3	0	0	7	4	16	13	0	0	0	13	1
Totaal	120	5	0	1	6	25	19	18	2	0	9	5	1	27	20	73	57	0	5	1	52	4



# BEMOEIZORG ALGEMENE CIJFERS

## OVERZICHT INSTROOM KWARTAAL 4

Categorie	Aanm. Klacht						Aanmelder										Casus		
	Totaal casus	financiële problematiek	gezins-systeem	middelen gerelateerd	Verward gedrag	Woonproblematiek	AGZ	Beschermd wonen	Gemeente	GGZ LVB	Maat. Opvang	Onderwijs	Particulier	Politie - Justitie	Veilig thuis	Woningbouw	Instroom	Openstaand	Uitstroom
Beesel	4	0	1	1	1	2	0	0	1	0	0	0	2	0	0	1	4	0	1
Bergen (L)	5	0	1	1	2	4	2	0	2	0	0	0	0	0	0	1	5	0	1
Helmond	1	0	1	1	1	1	0	0	0	0	0	0	1	0	0	1	0	0	1
Horst aan de Maas	7	0	2	5	5	4	0	0	2	0	0	2	3	0	0	7	0	3	
Peel en Maas	29	0	16	7	9	13	6	0	11	1	0	6	1	0	4	29	0	10	
Venlo	46	0	9	18	33	17	4	0	11	3	2	1	7	13	5	46	0	11	
Venray	35	0	7	11	15	15	3	0	17	1	0	2	8	1	3	35	0	9	
Totaal	127	0	37	44	66	56	15	0	44	5	2	1	19	26	14	127	0	36	

Categorie	Doorgeleid naar						Leeftijd							Woonsituatie								
	Totaal Casus	AGZ	Bescherm wonen	Bewind	Extern specialistisch	Geen toeleiding	Gemeente	Intern specialistisch	Maatwerk voorz.	OGGZ	Overig	Politie - Justitie	Veilig thuis	<23	> 65	23 - <65	Alleenstaand	Beschermd wonen	Dakloos	Maatsch. opvang	Samenlevingsverband	Thuisloos
Beesel	4	0	0	0	0	0	1	0	0	0	0	0	0	1	3	1	0	0	0	0	1	0
Bergen (L)	5	0	1	0	0	0	0	0	0	0	0	0	0	0	5	2	0	0	0	0	3	0
Helmond	1	1	0	0	0	0	0	0	0	0	0	0	0	0	1	0	0	0	0	0	1	0
Horst aan de Maas	7	0	0	0	0	1	1	2	0	0	0	0	0	1	6	5	0	0	0	0	2	0
Peel en Maas	29	2	0	0	1	2	2	2	1	0	1	0	0	8	3	17	12	0	0	0	16	1
Venlo	46	1	0	2	1	3	0	3	2	0	1	1	0	8	7	31	28	0	0	2	14	1
Venray	35	2	0	0	0	1	0	3	1	0	0	2	0	9	6	19	20	0	0	0	14	1
Totaal	127	6	1	2	2	7	4	10	4	0	2	3	0	25	18	82	68	0	0	2	51	3

Totale instroom 2018

538

Totale instroom 2019

563

Totale instroom 2020

502